

Reit- und Fahrklub „Altes Amt Friedeburg“ e.V.

Rußlandweg 78

26446 Friedeburg

Es schreibt Ihnen:

Detlef Koch, 1. Vorsitzender

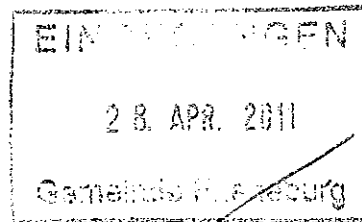
Heidendom 23, 26446 Friedeburg

Gemeinde Friedeburg

Frau BM Karin Emmelmann

Friedeburger Hauptstraße 96

26446 Friedeburg



26.04.2011

Antrag auf Erteilung von Zuschüssen für Umbau- und energetische Sanierungsmaßnahmen in Gebäuden auf der Reitanlage

Sehr geehrte Frau Emmelmann,  
sehr geehrte Damen und Herren,

ich möchte mit dem Antrag Bezug nehmen auf das Gespräch mit Ihnen und Herrn Goetz vom 28.03.2011 in Ihrem Hause. Sie haben dem neuen Vorstand des Reit- Fahrklubs „Altes Amt Friedeburg“ dabei die Gelegenheit gegeben, sich vorzustellen und die Ziele und die Neuausrichtung der Vereinsaktivitäten zu erläutern. Hierfür möchte ich mich an dieser Stelle herzlich bedanken.

Nach der Zielsetzung des Vorstandes soll künftig die Einbindung des Vereins in das Gemeinwesen der Gemeinde verbessert, die Anlage des Vereins in einen vorzeigbaren Zustand versetzt, die vorhandenen Gebäude mit sparsamen Einsatz vorhandener Ressourcen zu multifunktional nutzbaren Schulungs- und Sportstätten entwickelt und das Angebot des Reit- und Fahrsportes verbreitert und in der Qualität verbessert werden.

Hierbei setzt der Verein auch auf die Unterstützung der Gemeinde.

Grundlage des vorliegenden Antrages ist der geplante Umbau von derzeit ungenutzten Räumlichkeiten im „Alten Stall“, in denen sich derzeit auch die Toilettenanlagen befinden. Es ist hier vorgesehen, einen Büroraum und einen Schulungsraum neu zu schaffen. Darüberhinaus werden die maroden Toilettenanlagen neu erstellt und barrierefrei und mit Behinderten- WC ausgestattet.

Gleichzeitig wird der Gebäudeteil energetisch saniert durch Einbau neuer Deckendämmung, neuer Fenster und Türen. Der Strom- und Wasserverbrauch wird durch Einbau geeigneter Beleuchtungs- und Sanitäranlagen künftig deutlich reduziert.

Der Verein hat derzeit keine Geschäftsräume, so dass diese Einrichtung notwendig ist. In den Schulungsräumen wird theoretischer Unterricht oder Lehrgänge/ Schulungen über das weite Spektrum der Pferdehaltung und - pflege, des Reit- und Fahrportes oder des Voltigierens angeboten. Hierzu werden künftig auch moderne Medien eingesetzt (z.B. Videoanalysen des Reitunterrichts).

Während der Turniere, die der Verein veranstaltet wird in den Räumlichkeiten die Meldestelle eingerichtet.

Die Räumlichkeiten können auch von anderen Gruppen nach Absprache mit dem Vorstand für Veranstaltungen genutzt werden.

Der Verein möchte auch Menschen mit Behinderungen den Umgang mit dem Freund „Pferd“ ermöglichen. Die vorgesehenen Anlagen sind daraufhin ausgerichtet.

In der Anlage zu diesem Schreiben finden Sie einen Plan über die vorgesehene Gebäudenutzung und eine Kostenaufstellung über die für die Durchführung der Maßnahmen erforderlichen Materialien.

Die Baumaßnahmen werden von örtlichen Handwerkerbetrieben unter Mithilfe von Vereinsmitgliedern (Elektrotechnik, Innenausbau, Fensterbau, Fliesenlegen) oder komplett von Vereinsmitgliedern (Sanitärinstallation, Malerarbeiten, Abrissarbeiten) im Zeitraum vom 02.05. bis 10.06.2011 durchgeführt.

Die Kosten für externe Handwerkerleistungen werden überschläglich mit 5.000,- bis 6.000,-€ veranschlagt. Hinzu kommen ca. 200 Arbeitsstunden für ehrenamtliche Helfer.

Insgesamt wird der Verein einen Betrag von 10.000,- bis 12.000,-€ investieren, die er aus Eigenmitteln bereitstellt. Damit wird natürlich der Gestaltungsspielraum für andere Maßnahmen erheblich eingeschränkt, so dass ich Sie um Unterstützung bei der Finanzierung der Maßnahmen bitte.

Ich bitte bei Ihrer Prüfung zu berücksichtigen, dass seit dem Wechsel des Vorstandes im Januar 2011 Mitglieder des Vereins bereits in erheblichem Umfang Eigenleistungen erbracht oder Mittel und Materialien bereitgestellt haben, um einen geordneten Betrieb, der auch den Tierschutz ausreichend berücksichtigt, wieder gewährleisten zu können.

So wurden ca. 8 Tonnen Müll entrümpelt und entsorgt. Unbrauchbares Heu und Stroh wurden aussortiert und entsorgt sowie die Stallanlagen entmistet. Ein Lohnunternehmer benötigte für die Abfuhr des Mistes allein 10 LKW.

Außerdem erfolgt seit Februar eine systematisch Behebung anstehender Reparaturen (Instandsetzung der Beregnungsanlage in der Reithalle, Reparatur der Pferdeboxen, Paddock- und Weidezäune, der Maschinen und Geräte) durch Vereinsmitglieder. Hier besteht für die nächste Zeit noch erheblicher Handlungsbedarf, den der Verein aus eigener Kraft decken wird.

Der Verein wird sich und die neu erstellten Anlagen im Rahmen eines Tages der offenen Türe am 18. oder 19.06.2011 präsentieren. Ich würde mich freuen, Sie hier begrüßen zu dürfen. Eine Einladung mit Veranstaltungsprogramm geht Ihnen sowie den Gemeinderäten und sonstigen Vertretern des öffentlichen Lebens rechtzeitig zu.

Ich habe eingangs erwähnt, dass der Verein sich stärker als bisher am Gemeinwesen der Gemeinde beteiligen möchte. Neben der Teilnahme am Ferienpass- Programm darf ich Ihnen die Mitwirkung des Vereins am Friedeburger Festival anbieten. Als Möglichkeiten kämen Ponyreiten und Kutschfahrten in Betracht. Sie hatten bei unserer o.a. Besprechung die Möglichkeit einer Kutschfahrt des Burgfräuleins angesprochen. Nach Rücksprache mit unserem Fahrer ist diese Möglichkeit auch unter den besonderen Bedingungen eines Volksfestes ( Menschenmenge, Lärm) gegeben.

Zusammenfassend möchte ich Sie um eine wohlwollende Prüfung des vorliegenden Antrages auf Zuschüsse für die geplanten Umbau- und Sanierungsmaßnahmen bitten.

Für Rückfragen stehe ich gerne zur Verfügung.

Mit freundlichen Grüßen



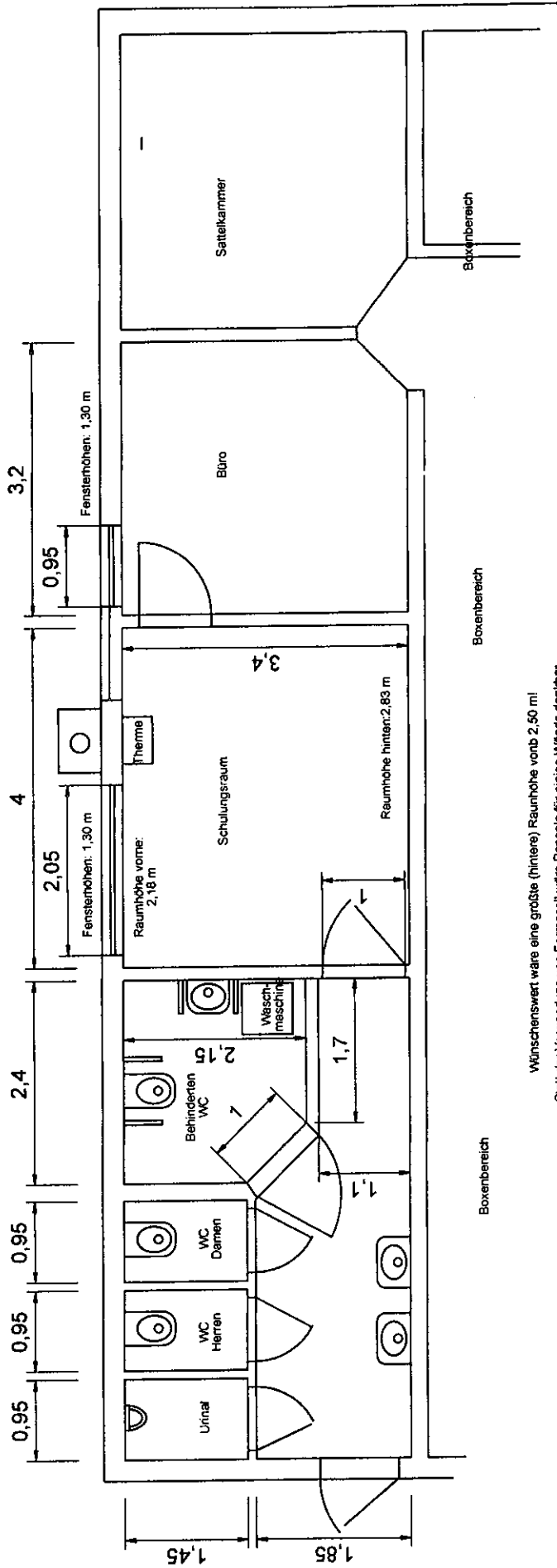
Detlef Koch

Anlagen: genannt

Vorschlag Umbau / Renovierung  
 WC-Anlage und Butzenbereich des "Kleinen Stalls"  
 Neuanlegen einer Behinderten-WC-Anlage

U. Eyf/02.04.2011

Alle Maßangaben sind ca-Maße.  
 Zeichnung dient nur als Diskussionsgrundlage.



Wünschenswert wäre eine größte (hintere) Raumhöhe von 2,50 m!  
 Statt der Verwendung von Formacell wäre Paneel für einige Wände denkbar.  
 (Evtl. kostengünstiger)

## Kostenschätzung für den Umbau der "Kleinen Butze mit Toilettenanlage"

Vorgesehen ist eine komplette Renovierung der Toilettenanlage mit Erweiterung um eine behindertengerechte WC-Anlage.

Desweiteren ist die Erstellung eines Schulungsraumes und eines Büroraumes vorgesehen.

Pos.	Benennung/Bezeichnung	Einzel	Gesamt
001	20 m2 Estrich mit Dämmung (Aufbauhöhe ca 100 mm) WC-Anlage		
002	25 m2 Fermacell-Estrichelement mit 20mm Polystyrol-Dämmung (Schulungsraum + Büroraum)	18,00 €	450,00 €
003	20 m2 Bodenfliesen ca 8,-€/m2 (WC-Anlage) incl. Kleb/Fugmasse	8,00 €	160,00 €
004	25 m2 Bodenfliesen ca. 8,- €/m2 (Schulungsraum+ Büroraum) incl FM	8,00 €	200,00 €
005	60 m2 Wandfliesen ca. 8,-€/m2	8,00 €	480,00 €
006	20 m2 Fermacell (Decke WC-Anlage) 14 m2 Fermacell (Decke Schulungsraum) 12 m2 Fermacell (Decke Büro) 50 m2 Fermacell (Wände)	5,00 €	480,00 €
007	ca 200 m Schalholz (100x20) als Wandkonstruktion 0,60 €/m	0,60 €	120,00 €
008	ca. 50 m2 Deckendämmung (Stärke 120 mm ) 7,- €/m2	7,00 €	350,00 €
009	ca. 22 m2 Wanddämmung (Stärke 80 mm)	4,50 €	100,00 €
010	6 Stück WC-Türen weiß, komplett mit Zarge	125,00 €	750,00 €
011	1 Stück Kunststofffenster 1000x1300 (Büro)	185,00 €	185,00 €
012	1 Stück Kunststofffenster 2050x1300, 1-Flüg/festst. (Schulungsraum)	290,00 €	290,00 €
013	1 Stück Rohrlüfter (Entlüftung WC-Anlagen)	45,00 €	45,00 €
014	4 Stück Decken-Absaugstutzen (Entlüftung WC-Anlage)	15,00 €	60,00 €
015	15 m Flexrohr für WC-Abluft	2,00 €	30,00 €
016	5 Bewegungsmelder als Steuerung der Beleuchtung und Absauganlage	15,00 €	75,00 €
017	5 Stück Energiespar-Deckenleuchten (WC-Anlage)	19,00 €	95,00 €
018	1 Stück Komplett-WC-Anlage (Behinderten-WC), bestehend aus WC-Becken, Spülkasten und Befestigungsmaterial	150,00 €	150,00 €
019	2 Stück AP-Spülkasten (Damen/Herren-WC)	25,00 €	50,00 €
020	1 Stück Urinal-Anlage, komplett, bestehend aus Urinalbecken, Spülarmatur, Ablaufarmatur	120,00 €	120,00 €
021	2 Stück Waschtischanlagen, komplett für WC-Vorraum, bestehend aus: 2 Waschbecken, Vorwandelement, Ab/Überlaufgarnitur, Eckventil, Standventil Seifenspender, Spiegel 600x 350	160,00 €	160,00 €
022	1 Stück Waschtischanlage für Behinderten-WC, bestehend aus: 1 Waschtisch 550 mm, Vorwandelement, verdeckte Ablaufgarnitur, Eckventil, Standventil, Spiegel 800 x 400mm	250,00 €	250,00 €
023	2 Stück Badablauf 150x150, mit Edelstahlrost, mit Geruchsverschluss, für WC-Anlage und Behinderten-WC	25,00 €	50,00 €

Pos.	Benennung/Bezeichnung	Einzel	Gesamt
024	2 Stück Papier-Handtuch-Spender	50,00 €	100,00 €
025	2 Stück Auslaufventil mit Schlauchverschraubung	12,00 €	24,00 €
026	1 Stück Haltegriff, klappbar, mit Papierrollenhalter für WC-Anlage-Behinderten-WC	130,00 €	130,00 €
027	2 Stück WC-Papier-Rollenhalter	20,00 €	40,00 €
028	1 Stück Behälter, Edelstahl für Hygiene-Artikel/Damen-WC	25,00 €	25,00 €
029	1 Stück Flachheizkörper für WC-Raum, 600x600 Typ 21, komplett mit Halter, Thermostatventil und Rücklaufversch. absperrbar	110,00 €	110,00 €
030	1 Stück Flachheizkörper für Schulungsraum 500x1200, Typ 22, komplett mit Halter, Thermostatventil und Rücklaufverschraubung absperrbar	150,00 €	150,00 €
031	1 Stück Flachheizkörper für Büro, 500x1000, Typ 22, komplett mit Halter, Thermostatventil und Rücklaufverschraubung absperrbar	120,00 €	120,00 €
032	Elektromaterial (Zusammenfassung aller Räume) 5 UP-Wechselschalter/Steckdose-Kombination, 12 Steckdosen in Doppelkombination, 2 Steckdosen Behind-WC, 2 Deckenverteiler für Lampen (Affenschaukel)ca. 80 m Leitung, 5 Abzweigdosen	190,00 €	190,00 €
033			
034	1 Stück Miet-WC für die Dauer der Arbeiten (wöchentlich ca 30,- €) Von einer 4-wöchigen Mietdauer wird ausgegangen	120,00 €	120,00 €
035			
036			
	<b>Ca.-Gesamtsumme ohne Lohnkosten</b>		<b>5.659,00 €</b>

Arbeiten zur Entkernung der Räume, sowie Heizungs-, Sanitär-, und Elektroarbeiten werden voraussichtlich von Vereinsmitgliedern erbracht. Ebenfalls Helfertätigkeiten beim Aufbau der Zwischenwände, zuarbeiten bei Maurer- und Fliesenlegearbeiten.